

# DB3212

## 泰州市地方标准

DB3212/T 2049—2022

### 乡镇农产品质量安全快速检测室建设规范

2022-05-10发布

2022-05-10实施

泰州市市场监督管理局 发布

## 前 言

本文件按照 GB/T 1.1—2020《标准化工作导则 第 1 部分：标准化文件的结构和起草规则》的规定起草。

本文件由泰州市农业农村局提出。

本文件由泰州市农业农村局归口。

本文件起草单位：靖江市农产品质量检测中心。

本文件起草人：顾红梅、朱金兰、羊雪萍、倪林、刘锋、杨军、许珊、陈灿芳、丁丽、顾文军。

# 乡镇农产品质量安全快速检测室建设规范

## 1 范围

本文件规定了乡镇农产品药物残留快速检测室建设的备设施、检测人员、检测工作流程、制度建设、工作台账。

本文件适用于乡镇农产品药物残留快速检测室的建设。农贸市场、农产品生产经营组织或个人建设快速检测室可参照执行。

## 2 规范性引用文件

下列文件中的内容通过文中的规范性引用而构成本文件必不可少的条款。其中，注日期的引用文件，仅该日期对应的版本适用于本文件；不注日期的引用文件，其最新版本（包括所有的修改单）适用于本文件。

GB/T 38591 建筑抗震韧性评价标准  
 GB 50016 建筑设计防火规范  
 GB 50352 民用建筑设计通则  
 JGJ 91 科学实验室建筑设计规范  
 NY/T 2245 县级农产品质量安全监督检测机构建设标准  
 DB11/687 公共建筑节能设计标准

## 3 术语和定义

NY/T 2245 界定的以及下列术语和定义适用于本文件。

### 3.1

**农产品 agricultural products**

农产品是指来源于农业的初级产品，即在农业活动中获得的植物、动物、微生物及其产品。一般包括种植业产品、畜产品和水产品。

### 3.2

**快速检测实验室 rapid detection laboratory**

采用酶联免疫、酶抑制、胶体金等快速检测技术对农产品质量安全进行检测的实验室。

## 4 设备设施

### 4.1 检测室用房建设规模

4.1.1 检测室建设应根据本乡镇内农产品质量安全日常性检测等工作量确定其建设规模，其应满足实验室功能分区的基本要求，且功能分区明确，互不干扰。各功能分区与用房面积详见表 1。

表 1 乡镇快检室分区及用房面积

功能区	功能室	用途及基本条件	面积(m <sup>2</sup> )
业务接待区	业务室	用于检测业务受理、洽谈，样品的接受、核对、登记、原始记录、出具检测结果、存档及信息通信等，配备相应的办公自动化设备	≥15

表 1 乡镇快检室分区及用房面积（续）

功能区	功能室	用途及基本条件	面积(m <sup>2</sup> )
检验检测区	农、畜、水产品药物残留快速检测室	用于检测任务的识别（检测样品的有效性检查）；样品、试剂的保存；样品的前处理；样品的快速检测；实验器皿、设备等耗材的清洗。配备必要的低温、恒温设备，通风厨，农（畜、水）产品药物残留快速检测仪器，纯水设备及其他相关的设备	≥20
总计	建筑面积		≥35

4.1.2 实验区功能应满足安放检测仪器设备及人员操作的条件要求。

4.1.3 对互有影响、可能干扰检测结果的相邻检测室应有效隔离，防止交叉污染。

## 4.2 实验室建设

4.2.1 检测室建设原则应符合 NY/T 2245 规定的要求，执行国家节约土地、能源等要求。

4.2.2 检测室建筑设计及装修工程应满足 JGJ 91 的要求。业务接待区与检验检测区的各个检测室应有效隔离。检测室与业务室走道地面及楼梯面应坚实耐磨、防水、防滑、不起尘、不积尘。

4.2.3 建筑抗震设防类别应符合 GB/T 38591 要求，宜采用现浇钢筋混凝土结构。按照 GB 50352 的相关规定，设计使用年限为 50 年。

4.2.4 水、电线路应符合仪器设备正常运行、检测流程和安全的要求。建筑节能设计应按照 DB11/687 设计标准执行，仪器设备应考虑节能，节水要求。

4.2.5 按 GB 50016 的规定，建筑防火级别为戊类，建筑耐火等级不低于二级。

4.2.6 检测室地面应具备防酸、防碱和耐腐蚀的性能。柜体应使用防火不易燃烧的材料。顶棚无眩光、不起尘、不积尘，隔断采用铝板钢架，墙面均刷抗酸碱、防腐蚀油漆，门采用防爆门，窗采用塑钢中空玻璃窗，灯与开关均需防火、防爆。台面采用实芯理化板，边缘双倍加厚，具有抗强化学腐蚀、耐磨击、抑菌易清洁、耐浸泡，不变形，实验台上安装电源各类插座。

4.2.7 检测室的采暖、通风、空调、排污系统的设计应满足相应实验室仪器设备运行与检测方法要求的温度、湿度及其他环境条件。通风设施采用排气扇，局部排气罩安装在产生有害气体部位的上方，以减少室内空气的污染；或采用通风橱，内部配备电源、水源、照明等装置，通风橱应放在空气流动较小的地方，不得靠近门窗。用水较多的检测室应设地漏。

4.2.8 检测室应有足够的排风设施，且农药残留快速检测室、兽药残留快速检测室、水产品药残快速检测室排风设施分开。

4.2.9 检测室的设计应符合安全、防护、疏散和环境保护的要求。实验室的废液、废气废渣的排放应符合有关要求，废气通过通风系统用管道连接废气处理装置后，向外排出；实验室污水应单独处理，达到排放标准。固体废物、液体废物均收集后，交由有资质的废弃物回收公司进行处理。下水道采用耐酸碱腐蚀的材料，同时注意排水管斜度，避免排水不畅通。

## 4.3 乡镇快速检测室的功能

4.3.1 以农、畜、水产品药物残留的快速检测为主，年检测样品应能满足本乡镇农产品质量安全监管的基本需求。

4.3.2 负责本乡镇农产品抽样检测工作，应即时检测，及时上传至指定的监管平台。

4.3.3 承担上级主管部门与本乡镇政府下达的农产品质量安全检验检测任务。

4.3.4 为不具备自检能力的生产者及有需求的消费者提供速测服务。

## 4.4 检测设备

### 4.4.1 配备原则

应根据当地农产品质量安全监管工作需要，配备与其功能定位与能力要求相适应的检测仪器设备并考虑配备仪器设备的先进性、可靠性、适应性、稳定性和科学性。

#### 4.4.2 配备要求

农产品药物残留快速检测室需配备速测仪器（具备数据网络上传功能，有检测结果单，可追溯检测时间、原始数据、样品等相关信息）及其他仪器设施，鼓励有条件的地区配置与高质量发展相适应的仪器设备。检测室基本仪器设备配置如表2，其他未列出的检测仪器设备、辅助设备 etc 根据有关规定和实际情况确定。

表2 检测室设备配置

序号	仪器设备类别	设备名称	数量 (台、套)	仪器用途
1	办公设备设备	电脑	1	数据采集、分析、上传
2		打印机	1	打印样品委托单、检测报告等
3		抽样移动设备	1	抽样信息录入、上传
4		二维码打印机	1	样品二维码打印
5	样品前处理及检测室常规耗材、设备	操作台（3米以上实验台；1个水槽；多个电源插座；5个实验凳）	1	放置样品与仪器等物品
6		通风橱	1	通风
7		样品粉碎机	1	样品制备
8		空调	1	控制检测室温湿度
9		冰柜（-20℃）、冰箱（冷藏、冷冻）	1	存放试剂及样品
10		器皿柜	3	存放玻璃器皿等
11		药品柜	3	存放常温保存试剂
12		电子天平（百分之一天平）	3	样品称量
13		水浴锅	3	样品加热
14		离心机	1	固液分离
15		样品浓缩仪	1	畜禽水产品样品处理
16		振荡器	1	样品混匀
17		空气吹干仪	1	样品浓缩
18		超声波清洗仪	1	玻璃器皿的清洗
19		纯水器	1	检测及实验设备、器皿等的清洗
20		常备耗材	1	可调移液枪、枪头、枪嘴盒、温湿度计、计时器、剪刀、水果刀、标签、试管架、镊子、玻璃器皿等
21	快速检测仪器设备	农、畜、水产品药物残留检测仪	1~2	应用胶体金快检技术检测蔬菜、水果中农药残留（克百威、戊唑醇、吡虫啉、涕灭威、啉霉胺、氟虫腓、百菌清、腐霉利、啉虫脒、啉螨灵、毒死蜱、烯酰吗啉、三唑磷、多菌灵、甲氰菊酯、苯醚甲环唑等十六种农药为主（其中克百威、毒死蜱、三唑磷、氟虫腓、涕灭威为蔬菜瓜果禁止使用农药）。 检测畜禽水产品违禁物质（瘦肉精、抗生素类）
22	其他	档案柜	1~2	存放档案
23		其他	1	根据实际需求配备

#### 5 检测人员

5.1 从事农产品质量安全检测的技术人员应具备相关专业大专以上学历或者同等能力，具有与所从事工作相适应的专业基础知识，熟知相关法律法规。

5.2 检测人员须经培训，并由市级以上人民政府农业行政主管部门考核合格后上岗。

5.3 至少配备 2 名专职（兼职）检测人员，岗位稳定，人员实行实名制管理。

5.4 制定职责分工文件，明确责任人、检测人员等人的职责。

## 6 检测工作流程

检测工作流程主要包括任务的接收、样品的采集、样品的检测和管理控制。详细检测工作流程见图 1。

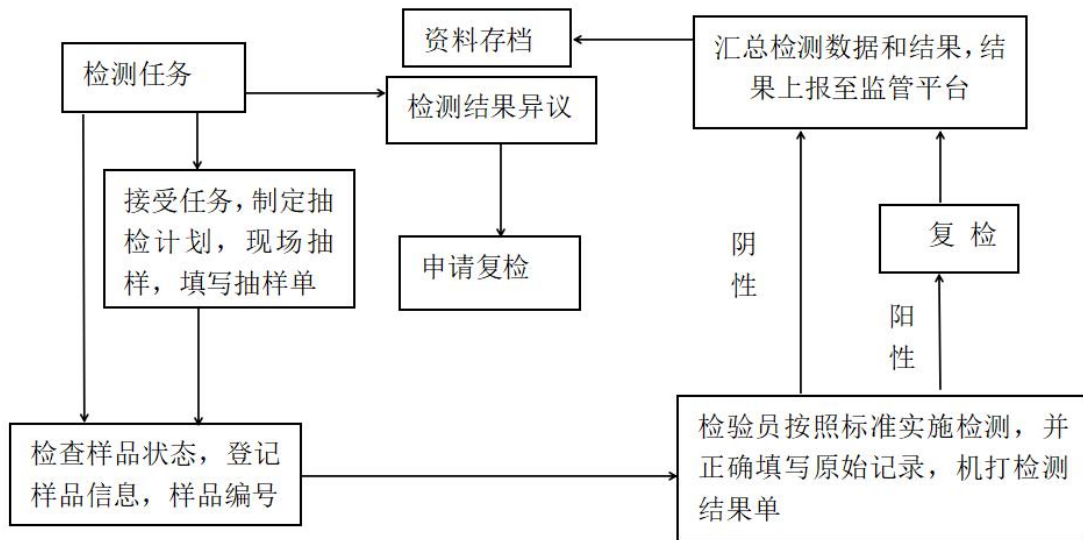


图 1 检测工作流程图

## 7 制度建设

乡镇农产品药物残留快速检测室应建立健全相关的规章制度，主要包括《人员管理制度》《人员监督制度》《人员培训制度》《安全与内务管理制度》《设备和设施管理制度》《客户服务制度》《记录管理制度》《检测工作制度》《抽样控制制度》《样品管理制度》《废物处置与收集制度》《农产品质量安全预警制度》《独立性、公正性、诚实性和保密性的声明》等。

## 8 工作台账

工作文件：相关法律法规、政策性文件、部门文件、检测标准、制度。

业务文件：人员档案、人员培训计划、人员培训实施、上岗证、抽样计划、抽样单、样品接收单、样品汇总表、原始记录、机打检测结果单、结果汇总表、不合格样品追溯、温湿度记录表、仪器使用记录、仪器维护记录、试剂领用单、废物处置单等相关文件。

其他：每年对上年度必要的工作台账装订保存，其中检验结果和相应的原始记录应独立归档，保存期不得少于 6 年。